

697  
ПЗ17

Д.Х.

С С С Р  
НАРОДНЫЙ КОМИССАРИАТ  
ПО СТРОИТЕЛЬСТВУ

Техническое управление

БЮРО ПО ДЕЛАМ  
ИЗОБРЕТАТЕЛЬСТВА

Рекомендованные  
изобретения и технические  
усовершенствования

РИ-185-45  
Наркомстрой

# ПЕЧЬ-ШВЕДКА С ЗИМНЕЙ И ЛЕТНЕЙ ТОПКАМИ

Системы Н. О. ЛЯХОВА

СТРОЙИЗДАТ НАРКОМСТРОЯ

1945

343664

## ПЕЧЬ-ШВЕДКА с ЗИМНЕЙ и ЛЕТНЕЙ ТОПКАМИ

Распространенная в жилищном строительстве „печь-шведка“ предназначена для отопления помещения и для приготовления пищи. Печь снабжена плитой, устроенной в открытой нише или в нише, закрываемой дверцами.

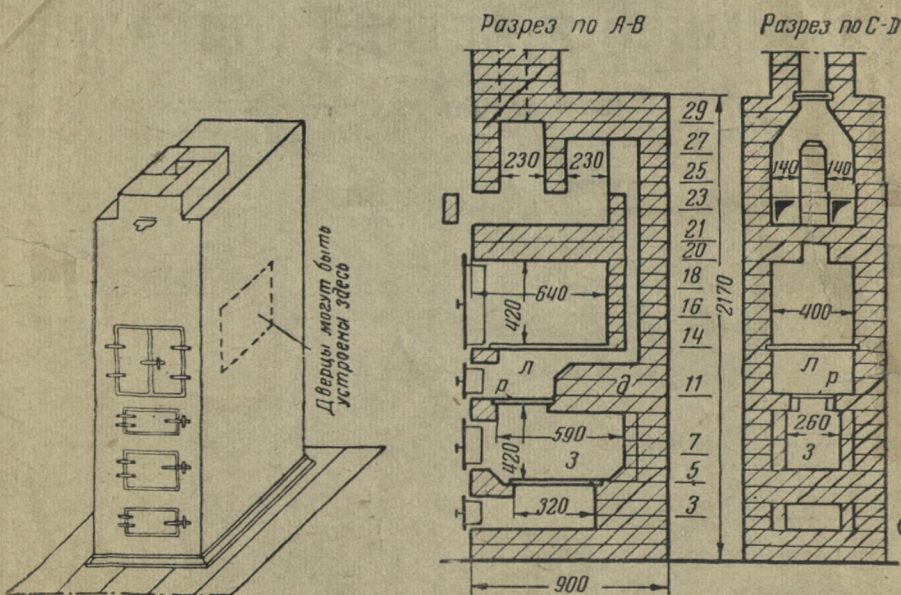


Рис. 1. Общий вид печи-шведки системы инж. Ляхова

Рис. 2. Разрезы печи

В печах этого типа размеры топочного пространства рассчитаны исходя из требований отопления в зимний период, поэтому зимой приготовление пищи рационально совмещается с топкой печи. В летнее же и в переходное время, когда отопление помещения не требуется, пользо-

вание кухонной плитой делается невозможным, так как значительные размеры топливника влекут за собой большой расход топлива и перегрев помещения.

Инж. Н. О. Ляховым предложена конструкция печи-шведки, позволяющая устранить указанные недостатки.

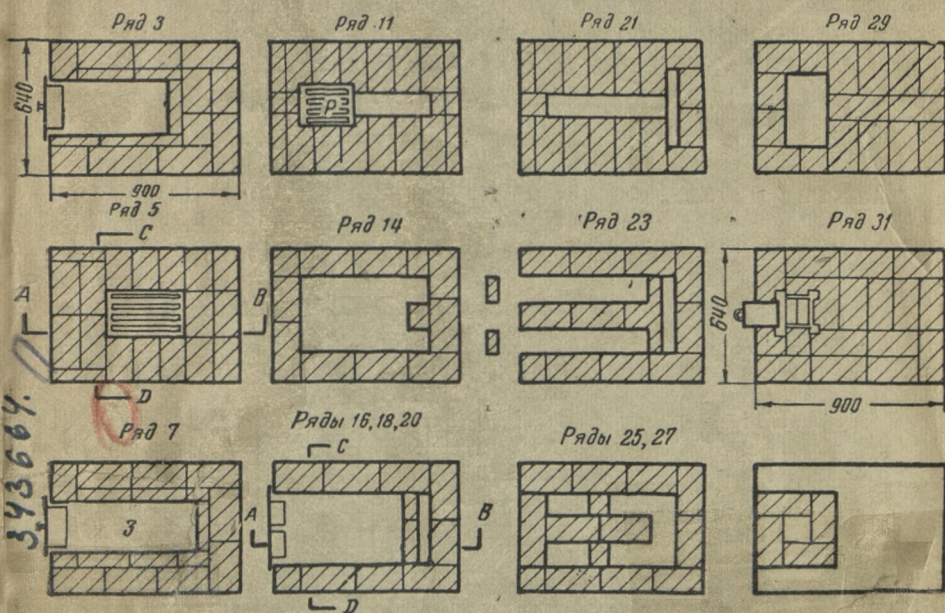


Рис. 3. Планы печи по рядам

На рис. 1—3 показана печь теплопроизводительностью 1600—1800 ккал/час. Печь снабжена двумя топками, расположенными одна над другой: нижняя топка 3, имеющая большие размеры, является зимней топкой и рассчитана в основном для обогрева помещения; верхняя же топка Л имеет небольшую высоту и используется только при приготовлении пищи.

Между топками устроена кирпичная диафрагма д, в передней части которой имеется прямоугольное отверстие со съемной чугунной решеткой р. Устройство зольника, дымоходов, ниши для варки и т. п. в печи инж. Ляхова не отличается от „шведки“ обычной конструкции.

Зимой решетка р снимается, дрова в требуемом количестве закладываются в нижнюю топку 3. Топочные газы, проходя через отверстие, более полно перемешиваются и

цена 30к.

сгорают, омывая низ плиты, после чего проходят через обороты газоходов, отдавая тепло кладке.

Когда отопление помещения не требуется, решетка *p* устанавливается на место. Для приготовления пищи могут использоваться мелкие древесные отходы (щепа, стружки и т. п.), закладываемые в летнюю топку мелкими порциями. Благодаря небольшой высоте топливника (21 см) тепловосприятельность плиты оказывается достаточным для варки пищи, и, вследствие сжигания малого количества топлива, не происходит перегрева помещения.

Бюро по делам изобретательства Наркомстроя рекомендует печь-шведку системы инж. Н. О. Ляхова к широкому применению для малометражных квартир, общежитий, зимних дач и т. п.

Рабочие чертежи печи-шведки инж. Ляхова (одно- и двухъярусной) могут быть получены в Центральной библиотеке строительных проектов Наркомстроя (Москва, ул. Разина, д. 20).

Редактор инж. Пэн С. С.

Техн. редактор Е. Н. Матвеева

Дано в производство 15/II 1945 г. Подписано к печати 31/III 1945 г.  
15675. 1/2 п. л. УИЛ 0,19. Тираж 14 000 экз.  
ч. № 7495 В 1 п. л. 40 000 зн. Формат 84×108<sup>1</sup>/<sub>32</sub>. Зак. 1568

13-я тип. треста „Полиграфкнига“ ОГИЗа при СНК РСФСР.  
Москва, Денисовский, 30.